

BIENNALE
INTERNATIONALE
DESIGN
SAINT-ÉTIENNE 2017
DÉDIÉE
AU MONDE
ÉCONOMIQUE
BILAN ET
PROLONGEMENTS

UN ACCOMPAGNEMENT QUI
FAVORISE L'IMPLICATION DES
PROFESSIONNELS DANS LA
BIENNALE

LA BIENNALE, UN TERRAIN
FAVORABLE POUR TOUS LES
PROFESSIONNELS

UNE BIENNALE 3^E GENERATION QUI
PERMET D'INVENTER DE NOUVEAUX
OUTILS AU CONTACT DES USAGERS

LA BIENNALE, UNE PLATEFORME DE
RENCONTRE DES PROFESSIONNELS
INTERNATIONAUX DU DESIGN

1.	UN ACCOMPAGNEMENT QUI FAVORISE L'IMPLICATION DES PROFESSIONNELS DANS LA BIENNALE	P.5	3.	LA BIENNALE, UN TERRAIN FAVORABLE POUR TOUS LES PROFESSIONNELS	P.20
1.A	Un accompagnement pour valoriser l'entreprise au cœur des expositions	P.6	3.A	Des remises de prix d'excellence en design	P.21
1.B	Un accompagnement pour intégrer le design dans l'entreprise de manière progressive et pérenne	P.7	3.B	Des ateliers multiples organisés par la Cité du design	P.23
1.C	Un accompagnement pour appréhender les méthodologies de design	P.8	3.C	Des partenaires qui s'approprient l'évènement avec force	P.23
1.D	Un accompagnement pour insuffler la culture design dans l'entreprise	P.10	3.D	Des évènements privés portés par les entreprises elles-mêmes	P.23
1.E	Un accompagnement par la recherche en design	P.11	3.E	Des évènements à l'attention des entreprises étrangères	P.24
2.	UNE BIENNALE 3 ^E GENERATION QUI PERMET D'INVENTER DE NOUVEAUX OUTILS AU CONTACT DES USAGERS	P.12	3.F	Le rôle de l'École supérieure d'art et design de Saint-Etienne (ESADSE) dans l'accompagnement des entreprises et partenaires	P.25
2.A	La 3^e édition des Labos®, les Labos mobiles	P.13	4.	LA BIENNALE, UNE PLATEFORME DE RENCONTRE DES PROFESSIONNELS INTERNATIONAUX DU DESIGN	P.26
2.B	DesignTech Booster, des Labos formatés pour les Start-Up	P.15	4.A	Un lieu de valorisation et de réseautage des organisations du design	P.27
2.C	Les ateliers Entreprises / Usagers de la semaine professionnelle	P.17	4.B	Un lieu d'action des relais économiques du design	P.28
2.D	Des expérimentations dans la ville au plus près des habitants	P.18	4.C	Le rôle des institutionnels dans le financement du design	P.28

1

UN ACCOMPAGNEMENT QUI FAVORISE L'IMPLICATION DES PROFESSIONNELS DANS LA BIENNALE

La 10^e Biennale Internationale Design Saint-Étienne traduit l'engagement de la Cité du design envers les entreprises et son positionnement économique. Le Pôle entreprises & innovation a mis en place un accompagnement dédié pour favoriser la participation des entreprises à travers les expositions, les expérimentations, ou en organisant des événements Biennale to Business, telle que la semaine professionnelle labellisée Semaine Nationale de l'Industrie. Le Pôle recherche a confirmé son implantation auprès des entreprises de grands groupes par la signature de la convention de recherche avec Saur, et les partenaires Biennale de plus en plus nombreux, se sont largement appropriés l'offre de réceptifs proposée.

Ainsi, la Biennale Internationale Design Saint Etienne 2017 a accueilli 230 000 visiteurs, soit une hausse de 10 % par rapport à l'édition 2015. Près de **10 000 professionnels** se sont impliqués dans des actions de différentes natures pendant la Biennale. Cette forte implication se traduit par **une augmentation de fréquentation professionnelle de 59% !**

Un accompagnement pour valoriser l'entreprise au cœur des expositions

La Cité du design a accompagné les entreprises dans une **démarche de valorisation** en favorisant leur intégration dans les expositions, ou en concevant certaines elles-mêmes. Sur le site de la Manufacture, **plus de 120 entreprises étaient présentes dans les expositions.**

Deux expositions ont été totalement centrées sur le monde de l'entreprise, représentant près de 70 entreprises (dont 37 entreprises régionales, 25 nationales et 7 internationales) :

Best of des métiers, sous le commissariat de Christophe Marchand, designer suisse, a mis en valeur les savoir-faire des entreprises et des hommes de la région Auvergne-Rhône-Alpes.

Design Matrice, sous le commissariat du Pôle entreprises & innovation, illustre l'intégration progressive du design dans l'entreprise.

Par ailleurs, la rencontre entre HAULOTTE et la designer, Laure Jaffuel, a permis de construire la *carte blanche 1+1* exposée dans la cour des H. Au-delà de ces démonstrations dédiées, les entreprises étaient présentes dans toutes les expositions, telles que Cut & Care (THUASNE), Footwork (CARHARTT, DETROIT BIKE), *Panorama des Mutations du travail* (ORANGE, STEELCASE), etc.

Un **livret Entreprises** a été conçu spécialement pour guider les professionnels dans un parcours, leur permettant de découvrir des réalisations d'entreprises et de participer à des expérimentations. Ce livret perdure au-delà de la Biennale pour montrer l'offre du Centre International de Recherche et d'Innovation illustrée par les réalisations issues de la Biennale.

L'accueil d'un OFF est aussi un levier de valorisation pour les entreprises et les partenaires professionnels, tels que LA CHOCOLATERIE WEISS, GUTTENBERG, THUASNE, ALLIANCE LED, KOEHL ASSURANCES, CRÉDIT AGRICOLE, ROCHE BOBOIS, KARTELL, HOME SWEET HOME, BODO, le CNAM, et de nombreux artistes et designers.



↑ Exposition Biennale Internationale Design Saint-Étienne 2017
Best of des métiers, © P. Grasset

→ Exposition Biennale Internationale Design Saint-Étienne 2017
Design Matrice, © P. Grasset



👁 Face au succès de ces expositions Entreprises, *Best Of des métiers* a été recomposée dans La Platine, ainsi que *Design Matrice*. Cette dernière présente l'intégration du design dans les entreprises à travers des accompagnements de la Cité du design, ainsi que des démonstrateurs de réussite (des prix de design), qui évolueront tout au long de l'activité de la Design Room, espace de créativité et de Labs permanents.

Un accompagnement pour intégrer le design dans l'entreprise de manière progressive et pérenne

Afin de démontrer par l'action la mise en place de **collaboration Entreprise / Designer**, le Pôle entreprises & innovation a accompagné cinq entreprises régionales pour imaginer leurs premiers projets de design et de les présenter dans l'exposition *Design Matrice* : ALLIANCE LED, APROTEK, CHEYNET ELASTICS, CLEXTRAL, TECHNOMARK.

Ces cinq sociétés ont chacune bénéficié d'un diagnostic décrivant précisément leurs activités actuelles. L'agence BP DESIGN les a accompagnées pour identifier de potentielles voies de développement par le design et bâtir cette collaboration entreprise / designer, fondamentale pour la réussite du projet.



Offre de service de la Cité du design tout au long de cette intégration

Degrés d'intégration du design dans l'entreprise

- Accompagnement, diagnostics, mise en relation  1 1er projet de design
- Expertise, ingénierie de projet design et /ou innovation par les usages  2 Intégration du design dans le process, l'organisation
- Prospective, recherche en design  3 Stratégie d'entreprise basée sur le design



Grâce au soutien de la DIRECCTE, 10 entreprises de la filière santé vont être accompagnées par le Pôle entreprises & innovation dans le cadre d'une action collective, « Design organisationnel ». Initiée par la thématique de la Biennale sur les mutations du travail, l'objectif est de faire évoluer l'organisation des entreprises en s'appuyant sur la démarche design comme moteur de création de nouveaux produits, espaces ou systèmes.

La Cité du design mène **une étude sur l'intégration de la démarche design dans les entreprises**, dans le cadre d'un stage de master innovation & design industriel de l'université de Lorraine, elle a expérimenté une méthode d'analyse pour évaluer la maturité des entreprises présentées à la Biennale sur un échantillon de 36 entreprises (dont 27 régionales).



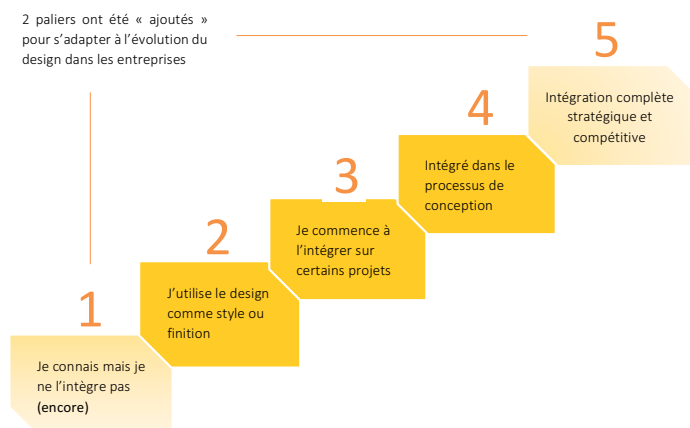
Ce travail sera approfondi en 2017 - 2018 dans le cadre d'une thèse CIFRE (Convention Industrielle de Formation par la Recherche).

La **délégation de la ville de Courtrai, Belgique** est venue prendre conseil auprès de la Cité du design, pour déposer sa candidature auprès des villes UNESCO de design. Le centre de design, Designregio Kortrijk, porte une action de mise en relation Entreprises / Designers, 5x5.



Dans le cadre de cette candidature, une action croisée de mise en relations Entreprises / Designers belges et français sera proposée avec le Designregio Kortrijk et la Cité du design, avec une exposition potentielle pour la Biennale 2019.

2 paliers ont été « ajoutés » pour s'adapter à l'évolution du design dans les entreprises



Un accompagnement pour appréhender les méthodologies de design

Le Forum Design & Innovation, 3^e édition proposée dans le cadre de la semaine professionnelle, permet des temps de transfert de connaissances avec les ateliers de co-création. Fondés sur des techniques apprenantes et inclusives, ils visent à mettre les outils du design entre les mains des participants afin d'apprendre en faisant (design by doing).

8 ateliers de co-création ont été organisés sur les 2 jours du *Forum Design & Innovation*,

Cité du design :

Changer l'EGOsystème

Tout seul on va plus vite... Mais ensemble on va plus loin ! Dans toutes nos interactions, tantôt verrou tantôt levier, l'ego demeure un enjeu stratégique pour aujourd'hui et demain. Pour mieux l'appréhender, l'anticiper et s'en jouer, l'atelier propose de prendre place à une partie de « L'Ego ». Il est question de construction - déconstruction, d'intelligence individuelle et d'énergie collaborative, le tout placé sous le signe de la pensée design.

Eugénie Bugain :

Co-construisons notre tiers lieu !

Cet atelier invite à participer à la création d'un tiers lieu. À travers des outils d'animation participative,

une expérience empirique de mise en situation pour appréhender au mieux la démarche collaborative qui est au centre de la création et de l'animation d'un tiers lieu. L'objectif est de donner des clés de lecture et de compréhension sur les tiers lieux et espaces de coworking, outiller les collectivités et porteurs de projets accompagnant un projet de lieu.

Cie Grain de Sel : L'Art of Hosting

L'Art of Hosting est l'art de concevoir, accueillir et récolter des conversations qui font du sens, poussent à agir ensemble et favorisent la transformation en profondeur. C'est un moyen puissant de provoquer des conversations de travail efficaces, favoriser la prise de conscience

collective, trouver de nouvelles solutions, renforcer la volonté d'agir et créer des liens avec les autres participants.

Grow : Design your own Process

Grow est une agence aux Pays-Bas qui forme des professionnels de toutes les industries au design management. Le design permet d'orienter les entreprises dans leurs projets de conception afin d'atteindre leurs objectifs de chiffres d'affaires de manière structurée. Pendant l'atelier, des principes simples de processus de production par le design sont abordés. Grow est partenaire de la Cité du design qui dispense cette formation unique en France.

Processus : Développer l'agilité du positionnement - Quelles postures pour demain ?

Au travers d'exercices ludiques et décalés, les participants sont amenés à expérimenter des postures en vivant des interactions avec le reste du groupe et en ressentant des émotions réelles. Pour faire naître une nouvelle posture, il est essentiel d'agir sur les croyances et les intentions intimes de chacun, passer d'un niveau théorique et intellectuel à un niveau purement comportemental et relationnel.



↑ Biennale Internationale Design Saint-Étienne 2017 - Atelier de formation © P. Pierot

Stéphanie Mazza : Le numérique et nos limites

Stéphanie Mazza tente de répondre à une question : l'utilisation du numérique est-elle compatible avec les capacités réelles de notre cerveau ? Au centre de ce questionnement se trouve le concept de multitasking (ou traitement simultané de plusieurs tâches) amplifié par l'utilisation d'outils numériques.

Estelle Berger : Comment valoriser son expertise et révéler la cohérence d'une carrière délinéarisée ?

Les pratiques professionnelles se font de plus en plus transverses, combinées, en réseau. Paradoxalement, l'outil qui les donne traditionnellement à voir, le curriculum vitae (papier comme ses émanations numériques), ne s'est pas transformé pour s'adapter aux carrières délinéarisées et aux profils complexes. L'atelier

propose de s'appuyer sur un outil de modélisation/communication alternatif au CV en cours de développement, Topiæ, axé sur les projets et les connexions d'un individu.

Jérôme Jambut (inov-On): Retour à la confiance et à la bienveillance. Et si la confiance et la bienveillance généraient 20 % de cash flow ?

Témoignage en la matière de 47 ans d'expérience de PME d'un petit Patron naïf

et paresseux. FAVI, sous l'impulsion de son ancien Directeur, Jean-François Zobrist, a développé dans les années 80 une organisation centrée CLIENT, où la structure s'efface pour lui assurer la pleine écoute des équipes autonomes et responsables. Un management atypique qui prône la recherche permanente de l'Amour du client, la confiance en l'Homme et l'innovation.



Un numéro de la collection Cité du design « Quand le design... » retracera les méthodologies des ateliers de co-création du Forum Design & Innovation, ainsi que les témoignages des chefs d'entreprises, sur la thématique « augmenter la performance des entreprises et le bien-être au travail par la démarche design ».

Un accompagnement pour insuffler la culture design dans l'entreprise

En écho à la thématique générale de la Biennale « Les Mutations du travail », l'axe choisi pour la semaine dédiée aux professionnels interrogeait le rôle du design dans ces mutations du travail pour augmenter la compétitivité des entreprises tout en améliorant la qualité de vie au travail des hommes et des femmes. L'enjeu fut aussi de démontrer à travers des témoignages d'entreprises, quelle est la valeur ajoutée du design pour elles et son impact économique.

Le *Forum Design & Innovation* en particulier a apporté une **vision prospective à travers les conférences**, ouvrant le champ des possibles aux professionnels, sur la nouvelle entreprise depuis le bureau jusqu'aux espaces collaboratifs augmentés, de l'humain aux relations hommes / machines.

A cette occasion sont intervenus à titre d'exemples :

- **DENIS JACQUET, co-fondateur et co-président de l'Observatoire de l'Ubérisation**
- **OLIVIER SAGUEZ (SAGUEZ & PARTNERS), *Les nouveaux lieux pour éviter l'ennui au travail***
- **RÉMI BABINET (BETC) AVEC CATHERINE GEEL (T&P WORK UNIT), *Design général et bureau générique***
- **PAIVI TAHKOKALLIO (TAHKOKALLIO DESIGN+ - Finlande)**
- **ANDRE CLEMONS (DASSAULT SYSTEMS - Détroit)**

Et aussi, ANACT (Agence nationale pour l'amélioration des conditions de travail), ALAIN IRIBANE (CNRS), PHILIPPE CHIAMBARETTA (architecte), A-SIS, ASTREE SOFTWARE, LE GROUPE LA POSTE, ORANGE, ENEDIS, AREP, MOANA LABEL - Biomimétisme (Montréal), etc.



↑ Biennale Internationale Design Saint-Étienne 2017 - Conférence Ubérisation - Denis Jacquet - Conseil de développement Saint-Étienne Métropole © C.Pierot



Une édition numérique, centrée sur les actions Entreprises de la Biennale est en montage par l'ANACT et le Pôle entreprises & innovation (sortie en septembre 2017).

Plus d'info : <http://www.citedudesign.com/fr/entreprises/240517-forum-design-amp-innovation>

Un accompagnement à la recherche par le design

Le Pôle recherche de la Cité du design organise et structure une recherche en design. Le monde contemporain s'ouvre à la fois sur un extraordinaire défi et sur de nouvelles tensions. Le design travaille, comme d'autres disciplines, à leur résolution. Dans ce contexte, la recherche est construite sur une alliance entre des logiques plurielles – sociales, politiques, esthétiques ou économiques – dans laquelle théorie et conception marchent de concert.

Signature d'une convention de recherche avec la société SAUR sur le thème : *Les formes de la relation client : quels enjeux pour quelles innovations ?*

SAUR souhaite comprendre ce qui dans les évolutions comportementales de ses usagers constitue aujourd'hui une évolution des besoins. Besoins que l'entreprise doit identifier et intégrer ; dans la conception de nouveaux services afin de gagner en compétitivité et en attractivité, que ce soit à destination des collectivités territoriales, ou des usagers finaux de l'eau.

Le Pôle recherche a assuré la coordination Scientifique de la Biennale Internationale Design Saint-Etienne 2017 et construit la thématique pour faire émerger la troisième génération de Biennale : *Working promesse, les mutations du travail*.

A travers l'exposition *Panorama des mutations du travail*, il a attiré les entreprises conscientes des grands enjeux remis en question par la transition numérique. Les nouvelles technologies numériques bouleversent l'organisation du travail depuis les modes de productions jusqu'aux logiques de gouvernance matérielle et immatérielle.

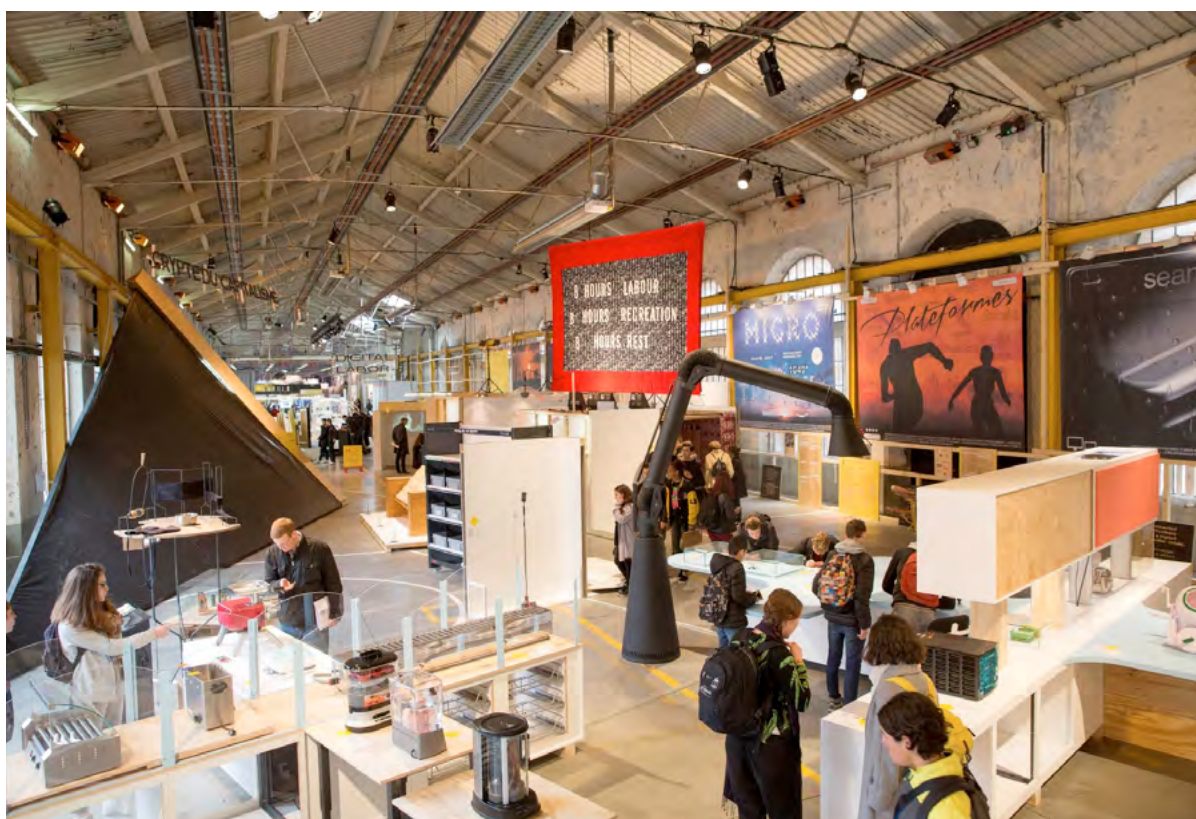
Programme de recherche et expérimentation avec Philips Lighting, ALLUMER LA VILLE:

En collaboration avec Telecom et Saint-Étienne Métropole, le programme questionne la place de la lumière en ville, son rôle et ses potentialités d'innovation.

Dans le cadre de la Biennale des expérimentations ont été menées avec les stéphanois sur les usages de l'éclairage urbain.



Programme de recherche par le design sur le véhicule autonome avec Michelin : l'aspect prospectif et l'approche par l'utilisateur ont conduit Michelin à solliciter la Cité du design pour mener une étude des usages conjointe sur les territoires de Saint-Etienne/Clermont Ferrand, Détroit et Montréal. Ces trois Villes emblématiques du design et de l'automobile sont toutes les trois Villes Créatives UNESCO de Design.



2

UNE BIENNALE 3^È GENERATION QUI PERMET D'INVENTER DE NOUVEAUX OUTILS AU CONTACT DES USAGERS

La Biennale est un temps fort pour la mise en œuvre des outils d'accompagnement du **Centre International de Recherche et d'Innovation** de la Cité du design. Construit sur la combinaison des Pôles recherche et entreprises & innovation, il propose, tout au long de l'année, des méthodes originales développées par ses équipes pour accompagner les entreprises et les collectivités dans leurs activités de développement, d'innovation et de prospective.

La Biennale permet aussi de tester de nouveaux outils avec le public nombreux et toujours prêt à participer, voire en attente d'interactions avec les acteurs de la création !

La 3^e édition des Labos[®], les Labos mobiles

Les Labos[®] sont des espaces d'expérimentation placés au cœur des expositions où le visiteur devient acteur et l'utilisateur créateur. Ces espaces permettent aux visiteurs de la Biennale de découvrir, questionner, échanger avec les entreprises, mais aussi d'être sollicités en tant qu'acteurs de la création. Pour la 3^{ème} édition, les Labos sont devenus mobiles et se sont insérés au cœur des expositions. Les premières semaines ont été consacrées aux entreprises, laissant la place pour la 1^{ère} fois à des écoles (ENSCI, ENS et Matali Crasset, Ecole de design Nantes-Atlantique, UTC Compiègne, ESADSE), ou à des partenaires institutionnels accompagnés par le Pôle entreprises & innovation tels que le CHU Saint-Etienne ou le Conseil de développement de Saint-Etienne Métropole. En 2017, 19 entreprises ont comptabilisé **6 350 retours de visiteurs** qui leur permettront de réaliser des services beaucoup plus inclusifs et répondant aux envies et besoins des personnes.

Exposition Biennale
Internationale Design Saint-
Etienne 2017 - Les Labos
© P. Grasset



SIGVARIS

Au cœur de la démarche d'innovation de SIGVARIS, l'étude d'une chaussette de compression connectée est déjà intégrée dans un processus de « Living Lab » avec la Cité du design.

LA CHOCOLATERIE WEISS

Cette année WEISS a mis en place un développement de concept de co-création où les visiteurs ont été impliqués dans le processus de conception des boutiques Weiss de demain. Dans sa démarche design, WEISS souhaite s'ouvrir au plus grand nombre.

EDF

EDF revient sur les Labos et pendant deux semaines a dévoilé une dizaine de projets présentés au public sous forme d'ateliers de co-création (la ville verte de demain, un service citoyen qui transforme les économies d'énergies en projets locaux etc.). L'idée principale étant de renverser les modèles de travail existants en travaillant en même temps sur le cahier des charges et la solution.

MICHELIN

Michelin participe pour la première fois aux Labos avec trois ateliers menés de façon très participative, sur le ressenti du pneu, sur un bouton connecté permettant d'utiliser de potentiels services.

STICS HEALTHCARING

Stioplastics Healthcaring, dans le cadre d'une **résidence d'innovation, nouvel outil de la Cité du design** a développé une expérimentation ludique et immersive afin de récolter des informations pour le développement d'un pilulier connecté.

ENEDIS

ENEDIS (ex-ERDF), entreprise de service public, gestionnaire du réseau de distribution d'électricité, déploie la nouvelle génération de compteurs communicants Linky, le plus grand projet industriel d'Europe.

EOVI MCD

EOVI MCD Mutuelle souhaite renouveler la relation client et l'accueil dans ses 230 agences afin de répondre au mieux aux besoins de ses adhérents et futurs adhérents avec

les nouvelles possibilités et contraintes qu'induit l'ère digital.

GRUPE LA POSTE (Yellow Innovation)

LE GROUPE LA POSTE a été présent pour la première fois dans les Labos, avec son laboratoire Yellow Innovation. Deux produits ont été présentés afin de récolter des retours visiteurs en vue d'une prochaine évolution avant l'industrialisation.

SERENICITY

La start-up Serenicity en partenariat avec la Cité du design a présenté trois concepts de services à destination du grand public et ayant vocation à inspirer plus de sérénité en milieu urbain (en commençant par Saint-Etienne) : SERENITY MAP, bulletin de météo sociale appliqué à un territoire, > SERENITY LINK, réseau social de proximité, SERENITY-PATH, balise « virtuelle » d'un parcours pour « rassurer » son entourage.

CHU SAINT-ETIENNE

Le CHU de Saint-Etienne collabore avec la Cité du design depuis 2 ans sur le

sujet « Design Culinaire » et les pratiques alimentaires dans l'hôpital de demain. Le grand public a été convié à venir expérimenter une approche hôtelière du repas à travers le mobilier.

CONSEIL DE DEVELOPPEMENT DE SAINT-ETIENNE METROPOLE

Le Conseil de Développement était présent sur la thématique de la mobilité de demain (Saint-Etienne et alentours). Avant de répondre à une étude sur ce sujet, les visiteurs ont été amenés à se projeter sur le futur de la mobilité.

Et aussi,

Les entreprises accompagnées dans le cadre de DESIGN MATRICE : APROTEK, ALLIANCE LED, CHEYNET ELASTICS, TECHNOMARK

Les entreprises partenaires de la MATÉRIAUTHÈQUE : SATAB, GOMET GRANIT, OLFAPHILY, METAL DESIGN CONCEPT

Le Labo matériau a battu les records d'affluence avec près de 1200 retours usagers. Présentant la matériauthèque au grand public, il a permis la mise en place d'une méthodologie d'analyse sensorielle de matériaux fournis par des entreprises. Cette méthodologie, testée avec les étudiants de l'ESADSE et l'ENISE a pour but de qualifier la perception des visiteurs par le biais des cinq sens.



Cette analyse statistique de la perception globale des individus permettra aux entreprises d'améliorer la qualité de leurs matériaux, d'analyser les défauts identifiés, mais aussi d'imaginer de nouvelles applications et d'apporter de nouvelles opportunités dans de nouveaux secteurs d'activité.

Le Labo Savoir-Faire Emblématique METAL DESIGN CONCEPT

Dans le cadre de l'action collective « **Revalorisation et innovation dans les savoir-faire emblématiques du fabriqué en France** » soutenue par la DGE, un Labo a été organisé avec le concours d'un designer P.Moine et de l'ergonome P. Faouën, en collaboration avec le Labo Matériauthèque.

Créée en 2005 et portée par Catherine Primet, la société Métal Design Concept est spécialisée dans les réalisations métalliques et propose des solutions inédites dans les domaines de l'architecture et de l'équipement urbain. L'entreprise a su affirmer ses compétences en développant des procédés de fabrication innovants brevetés et les valoriser par ailleurs sous sa propre marque d'édition de mobilier d'intérieur, «Ex Primæ».

Pendant 7 jours, l'entreprise a recueilli 261 retours usagers et perceptions sensorielles d'un prototype de tête de lit métallique travaillé, perforé et rétroéclairé. Animé dans l'objectif de proposer au grand public, une nouvelle façon de vivre l'univers de la chambre, le Labo a permis de valider les champs des possibles en matière de fonctionnalités et de personnalisation du produit. L'entreprise devrait poursuivre son projet en s'engageant dans une démarche de formation autour de l'innovation par les usages au bénéfice d'une stratégie de commercialisation adaptée au marché cible



Les Labos vont continuer tout au long de l'année dans la Design Room (bâtiment La Platine) et dans le Living Lab Santé & Bien Vieillir (local collectif Human Cities 8 Rue de la République).

Exposition Biennale
Internationale Design Saint-
Étienne 2017 - *Les Labos*
© P. Grasset



Plus d'info : <http://www.citedudesign.com/fr/entreprises/280514-les-labos>

DesignTech Booster, des Labos formatés pour les Start-Up



La FrenchTech DesignTech Saint-Etienne a organisé en ouverture de la Biennale au sein de la Pré-Fabrique de l'Innovation, des Labo express®, format conçu spécialement pour les besoins des start-up. En collaboration avec le collectif Designers + et la Cité du design, un concours porté par Saint-Etienne Métropole a permis de sélectionner 17 startups et projets innovants en provenance de toute la France, mais également de l'international. 10 designers spécialisés ont accompagné les entreprises qui ont ensuite présenté au grand public leurs produits et services innovants.

BYM (35 - Ile et Vilaine) + NOVAM.

Beyond Your Motion développe un programme de neuroéducation du mouvement comprenant 2 capteurs de mouvement connectés à 1 application mobile. Les capteurs sont reliés par un système d'attache conçu pour favoriser l'utilisation en toute autonomie par des personnes en situation de handicap. 38 personnes ont répondu aux questionnaires sur l'ergonomie et la facilité d'usage de la sangle, soulevant ainsi la question de la réalisation d'une enquête sur un panel de références.

CLEANCUP (69-Rhône) + designer intégré

Cleancup propose une fontaine à eau permettant de recycler les gobelets en plastique utiliser en les lavant après chaque usage. La société souhaite valider l'appétence du public à réutiliser un gobelet réutilisable mais également valider la facilité d'usage de la fontaine.

DAYTRIPPER (42 - Loire) + DISTORSION.

Daytripper est une application mobile qui permet de capturer et raconter ses expériences grâce à une photo, un texte court, une géolocalisation et des tags. L'utilisateur compile ses expériences dans son journal personnel qu'il peut ensuite partager par mail ou réseaux sociaux. Le retour de 24 participants a permis d'évaluer la compréhension de l'interface ainsi que l'attractivité et les fonctionnalités du service.

EKLERA (42 - Loire) + Noémie BSG.

Eklera est une plateforme d'apprentissage gratuite proposant des exercices de mathématiques, physique et chimie postés par des étudiants de la 6ème aux études supérieures ayant des lacunes dans le domaine. Cette plateforme permet la mise en relation entre les étudiants « apprenants » et les étudiants « sachants ». 56 participants ont permis de valider le concept et d'apporter des suggestions sur le graphisme de l'interface et la dimension ludique des expérimentations proposées.

EVERYTHING (42 - Loire) + GetBoldDesign.

Everything est une plateforme web qui recense et présente par catégorie, tous les services inscrits dans le domaine de l'économie collaborative. Les 76 participants ont ainsi été force de proposition en matière de fonctionnalités et facilité d'usage, accordant une attention particulière à l'identité et la stratégie de communication jugée spécifique à l'Économie Sociale et Solidaire.

GAMEBUINO (42 - Loire) + DISTORSION.

Gamebuino est une startup qui propose une console de jeux vidéo portable et vintage, dédiée à l'apprentissage de la programmation. Suite à une première version commercialisée avec succès, la deuxième génération est testée sur le Labo. Le degré d'appropriation du concept par les publics cibles, la qualité de prise en main du produit et la dimension ludique du jeu proposé ont ainsi fait l'objet de l'étude.

IHUMAN (39 - Jura) + Marie-Cécile BERGER Designer.

IHuman est un concept de lunettes flexibles couvert par 7 brevets. Elles s'adaptent aux besoins et aux contraintes d'encombrement en proposant une monture optique fonctionnelle, haut de gamme, compacte et légère. Son étui ayant approximativement la taille d'un smartphone et pouvant se ranger dans une poche a fait l'objet du Labo permettant de valider la compréhension du concept et les innovations communicantes.

KOTMO (Québec - Canada) + Béo DESIGN.

Kotmo est une startup québécoise qui dépoussière le marché des cadeaux d'entreprises en proposant des articles promotionnels de qualité, éco-conçus et en rapport avec les valeurs promues par les sociétés. Le Labo a participé à valider l'existence d'un marché notable en France où la RSE et l'achat responsable influencent progressivement la perception que les clients se font d'une entreprise.

LAITDYJO (42 - Loire) + WITTY.

C'est par une approche ludique faisant référence au jeu de l'oie que le Labo avait pour finalité de définir comment convaincre les futures mamans de l'intérêt d'intégrer l'allaitement dès le début de la grossesse. L'expérience a permis de définir des profils-cibles qualifiant le rôle de l'entourage, proposer des produits innovants et définir une stratégie de communication davantage orientée information que produit.



SEPAMAIL (75-Paris) + LES MANUFACTEURS.

SEPAMail est un nouveau mode de paiement s'adressant aux créanciers comme aux débiteurs. Ce service s'appuie sur un nouveau protocole d'échange inter-bancaire sécurisé. Le Labo présentait un système simulant le fonctionnement du service afin de recueillir le ressenti des futurs utilisateurs (particuliers et entreprises) dont les attentes en matière de sécurité, praticité et simplicité ont été signalées.

MON E-PARTI (15 - Cantal) + GetBoldDesign.

Application mobile innovante, citoyenne, gratuite, indépendante et géo-localisante est proposée afin de mesurer l'opinion de tous les français. Encore en phase de développement le Labo a participé à valider l'acceptation du projet par les retours de 29 usagers.

PARK MATCH (69 - Rhône) + PRODERGO.

Service de location de parking entre particuliers via une application mobile associée à une télécommande connectée, Park Match est une startup en cours de développement qui testait et recueillait l'expérience utilisateurs sur l'interface proposée. 17 enquêtes qualitatives ont permis de cibler des problématiques d'interface et d'être force de proposition en matière de fonctionnalités, services et tarifs attendus par les utilisateurs.

TADAIMA (42 - Loire) + WITTY.

Tadaima présentait le kiosque urbain Ukio, contenant de 15m² testé au cœur de la Biennale. Le Labo participait à imaginer les usages possibles pour cet espace éphémère et multifonctionnel. D'un espace de médiation ou proposé comme lieu de détente, de promotion ou de rencontre, le rapport dedans/dehors, la modularité et l'offre digitale ont été perçus comme des caractéristiques différenciantes à valoriser.

TIMEULAR (Graz - Autriche) + OBleuDesign.

Timeular présentait ZEI[®], un nouveau concept de « time tracker » à destination des petites entreprises et travailleurs indépendants, ayant besoin de comptabiliser le temps passé sur différents projets. Le Labo proposait de tester l'objet connecté pour y allouer un usage à la vie quotidienne. Les 39 questionnaires ont révélé un usage domestique peu propice mais ont fait émerger une piste dans le champ du médical et d'assistance aux seniors.

TOTEM BOX (38 - Isère) + NOVAM.

Nouvelle génération d'enceinte autonome, puissante et mobile en phase de développement, Totem Box questionnait les scénarios d'usages possibles du prototype. 172 participants ont participé à la validation du produit de par ses caractéristiques technologiques (qualité du son et des fonctions) et esthétiques, identifiant la nécessité de davantage souligner les perspectives en termes de nomadisme et d'autonomie.

WAIR (69 - Rhône) + Béo DESIGN.

Foulard anti-pollution connecté à une application et destiné aux cyclistes et motards, Wair était testé auprès du grand public afin d'identifier les marges d'amélioration d'un 2ème prototype souhaité plus facile à l'usage, ergonomique et universel. Une cinquantaine de questionnaire a permis de révéler des enjeux en matière de santé publique.

WECO (42 - Loire) + Phil MOINE Design.

Concept innovant de toilettes publiques autonomes, écologiques et multi-services, Weco s'est donné pour objectif d'ajuster l'offre proposée aux retours d'expériences vécus par le grand public. 27 enquêtes ont ainsi participé à valider le concept et valeurs écologiques, d'ajuster la signalétique et faire émerger des pistes de modèle économique.

DesignTech Booster a été ponctué par une soirée « réseaux » et un concours de pitches en partenariat avec Village by CA / les lauréats primés ont été CleanCup qui a reçu le prix Village by CA et Park Match a reçu le Trophée French Tech Saint-Etienne.



Ce format fait partie de l'offre French Tech mis à disposition du territoire mais également du réseau French Tech national.

Les ateliers Entreprises / Usagers de la semaine professionnelle

La nouveauté de la semaine professionnelle *Biennale to Business* a été d'organiser des ateliers entreprises – usagers « Quotidiens à construire », au sein de la PréFabrique de l'innovation, autour des thématiques de l'entrepreneuriat social et de l'économie sociale et solidaire. Ces ateliers ont été animés par des structures engagées dans l'ESS / Entrepreneuriat social et ont permis au grand public d'expérimenter des produits et services sur des sujets du quotidien tels que l'habitat, la consommation, le travail, etc. Les structures sélectionnées pour leur aspect innovant et social ont proposé une immersion dans leurs univers, puis ont invité les usagers à partager leurs retours d'expérience. Ces ateliers ont rassemblé 480 visiteurs sur le weekend et une vingtaine de personnes impliquées au sein des structures présentes.

L'ATELIER EMMAÛS : Démonstration, fabrication participative et boucle d'économie circulaire hyper-localisée

Par l'utilisation d'outils électroportatifs et en s'appuyant sur un maillage territorial existant dans Emmaüs, l'Atelier revêt un caractère nomade à l'échelle régionale. A chaque intervention, ceci permet d'aller à la rencontre de trois éléments hyper-locaux: les compagnons accueillis à Emmaüs, les clients, et la matière utilisée pour travailler. Ainsi, une partie de la matière utilisée pour travailler provenait des rebuts que la Biennale avait produit à ce stade.

COPROSPHERE : La copropriété apaisée

CoproSphère est une plateforme numérique qui améliore la vie sociale et les échanges dans les copropriétés, sur tous les sujets qui intéressent les

habitants. Véritable innovation sociale qui transforme les copropriétés en communautés actives, elle est au service à la fois des habitants, et des parties prenantes concernées à divers titres par les copropriétés (collectivités, bailleurs sociaux, syndicats, bureaux d'études).

STUDEXT : Construire des échelles plutôt que des murs

Studext réalise des extensions partout en Auvergne Rhône-Alpes avec l'idée qu'à plusieurs on va plus loin et plus joliment : les chantiers participatifs sont l'occasion de participer à «faire sa maison», à toucher du doigt la force du collectif lorsqu'il est organisé.

RECYCLIVRE : Donnez une seconde vie à vos livres !

Recyclivre est un site internet de vente de livres d'occasion original et

solidaire. Depuis 2008, il offre un service gratuit de récupération de livres afin de leur donner une seconde vie. Les livres sont vendus sur internet et 10 % du prix de vente net sont reversés à des associations caritatives. Aujourd'hui, plus de 600 000€ ont été reversés à des projets en faveur de la culture et de l'environnement.

LES BOITES A PARTAGE : Liberté, Gratuité, Inconditionnalité !

Une Boîte à Partage est une vraie boîte installée sur la voie publique ou dans un lieu privé qui permet à chacun de donner ce qu'il veut (et qui fonctionne encore) et/ou de prendre ce qu'il veut, sans limite ni contrôle. Elle fonctionne comme une « zone de gratuité » et a plusieurs vertus : écologique, solidaire, conviviale et créatrice de lien social.

TECHSHOP LEROY MERLIN

Le TechShop est un atelier collaboratif de fabrication qui permet d'accéder à des machines et équipements professionnels sous forme d'abonnement. Un atelier de ce type était en accès gratuit durant la Biennale Internationale Design Saint-Étienne 2017 dans le bâtiment de l'imprimerie.



← Biennale Internationale Design Saint-Étienne 2017 - La Fabrique de l'innovation © C. Pierot

Des expérimentations dans la ville au plus près des habitants

Le Living Lab Santé & Bien Vieillir, rue de la République du design

Nouveauté pour la 10^{ème} édition de la Biennale, l'expérimentation « rue de la République du design » a permis de réactiver la rue de la République avec des services et des usages qui correspondent aux nouveaux modes de vies et de questionner sur les solutions alternatives d'occupation des rez-de-chaussée commerciaux vacants. 14 locaux vacants ont été réinvestis avec 39 porteurs de projets qui ont animé la rue pendant tout le mois de la Biennale, comptabilisant 24 000 entrées.

Collaboration entre le GÉrontopôle Auvergne-Rhône-Alpes et la Cité du design, **le Living Lab Santé & Bien Vieillir** s'est installé au 18 rue de la République du design, avec la participation de 29 exposants dont 10 entreprises (SIGVARIS, STIPLASTICS HEALTHCARING, PIMMS, EASY DESIGN TECHNOLOGY, GRAVURE&CO, ARIAB, ORLAC, FASTEESH, NOV'IN, etc.) venues expérimenter leurs produits ou services auprès de 2 000 usagers (professionnels et futurs professionnels de santé, designers, visiteurs de la Biennale et voisins du quartier).

32 professionnels et entrepreneurs ont animé cet espace. Ateliers et exposition « l'expression du soin » (avec la plateforme SOCIAL DESIGN), conférences (avec les entreprises TARKETT et SIKKENS) et plusieurs visites de l'espace d'exposition ont été réalisées avec notamment une délégation de 20 directeurs d'EHPADs suisses.

Les nombreuses expérimentations sur les thématiques Santé & Bien Vieillir qui ont été menées à la Cité du design, mais aussi sur plusieurs sites au cœur de la ville, viennent nourrir les actions du Living Lab GÉrontopôle Auvergne-Rhône-Alpes.



La dynamique *Santé & Bien Vieillir* se poursuit après la Biennale avec des ateliers composés de soignants, aidants et seniors invités à co-créer avec les designers et les entreprises et à modéliser échelle 1 des produits et services qui leurs seront dédiés.

Le local Human Cities est prolongé dans un usage collectif, avec la volonté de poursuivre cette expérimentation Rue de la République.

Certains événements seront organisés de manière mensuelle : Brunch design par exemple.



↑ Biennale Internationale Design Saint-Étienne 2017 - Rue de la République du Design © Cité du design

La chambre expérimentale de la Cité des Aînés

en coopération avec Loire Habitat, la Mutualité Française 42-43 SSAM et l'ADIM Lyon, a recueilli 100 retours des visiteurs avec un parcours créatif sur les usages de la chambre incluant trois points de vue, celui du résident, de la famille et des aides-soignants. Des interviews spontanées des futurs résidents de l'EHPAD ainsi qu'un questionnaire ont permis de faire un bilan général sur les services proposés dans la chambre en termes d'aménagement, d'ambiance et tout spécialement sur le temps d'accueil de la famille avec une distinction entre un espace jour et nuit.

Les modules d'activité Physio-Parc conçus pour les seniors, ont été expérimentés **place Jean Jaurès** en collaboration avec le GÉrontopôle Auvergne-Rhône-Alpes et la Ville de Saint-Etienne.

A partir du test de 3 modules, des entretiens qualitatifs avec les usagers (une centaine) et des observations dans l'espace public ont été réalisées sur l'appropriation de l'aménagement par tous les publics de la place et afin d'évaluer le potentiel des modules en termes de : confort, désirabilité, accessibilité et incitation des personnes en perte d'autonomie à se mettre en mouvement.

↓ Biennale Internationale Design Saint-Étienne 2017 - Modules d'activité Physio-Parc © Cité du design




Une nouvelle station de tramway a été imaginée entre les services techniques de la Métropole, de la ville et le nouveau prestataire en mobilier urbain retenu via la consultation publique, dans le cadre du déploiement de la future 3^e ligne de tram (2019). Afin de permettre aux usagers et opérateurs de s'approprier ce projet en cours, un prototype a été déposé sur le parvis de la gare, afin de procéder à une étude des usages pendant la durée de la Biennale avec l'ensemble des usagers et de déployer une expérimentation dédiée aux opérateurs de cette future station (prestataire, agents en charge de la maintenance...). En tout, près de 75 personnes ont partagé leur point de vue avec le psychologue social et le designer qui ont mené l'enquête de terrain. Et près de 40 spécialistes du mobilier urbain sont venus le 06 avril pour le workshop in situ. Ceci afin de produire une itération et de développer une installation qui s'inscrive pleinement dans des critères de désirabilité et d'acceptabilité véritablement attendus par l'ensemble des utilisateurs.

Banc d'essai

L'ambition de la deuxième édition de ce programme avait pour cible de tester d'avantage d'espaces et d'usages urbain au sein même du territoire, la volonté étant notamment d'expérimenter cela au-delà des frontières de la ville de Saint-Étienne. Le deuxième objectif de ce programme était de valoriser une pluralité d'objets urbains locaux et nationaux, puis par la suite, avoir une démarche de création afin d'aider au prototypage et à la production d'objets avec certaines entreprises.

Avec 21 projets, dont 9 projets sélectionnés de la région Auvergne-Rhône-Alpes, 2 participants étrangers (Espagne et Pays-Bas), 2 projets réalisés grâce au partenariat de l'ESADSE et de l'entreprise Rondino, Banc d'essai a associé 12 entreprises et 18 designers.

 *Banc d'essai* laisse des traces sur le territoire avec 11 objets à l'étude d'achat, des contrats en cours entre T.F et des designers pour la commercialisation de Banki et Le plus petit gradin du monde, les bancs à tourner seront exposés lors du concours d'innovation Jardin jardins à Paris cet été, Banki exposé dans la mairie du 1^{er} à Paris est en cours d'achat, et la ville de Saint-Étienne va acquérir une dizaine de *Bancs d'essai*, dont les prototypes de l'ESADSE en partenariat avec l'entreprise Rondino.



3

LA BIENNALE, UN TERRAIN FAVORABLE POUR TOUS LES PROFESSIONNELS

La Biennale dynamise la créativité et l'innovation. Un enthousiasme collectif, de partage et de festivité souffle sur le **quartier créatif Manufacture** qui accueille des prix d'excellence, des ateliers, des rencontres d'affaires rassemblant des acteurs venus du monde entier.

Des remises de prix d'excellence en design

Remise de prix du Projet FOCAL : ESADSE - College of Design and Innovation of Tongji University, Shanghai - Academy of Fine Arts and Design of Bratislava

Son, voiture et design était la thématique du projet lancé auprès des 3 écoles. A la suite du workshop en 2015, 3 équipes se sont formées et ont proposé 3 projets : Moving Tone (unité d'écoute optimale de la musique, mobile ou statique, pour 4 personnes. Le projet recrée et augmente l'immersion que provoquent la musique et le voyage) ; Sensorium (évoque les ondes créées par les sons et les sensations qu'elles provoquent. Le son est projeté du tableau de bord) ; Aurora (propose un habitacle qui stimule les sensations visuelles, auditives et sensitives des voyageurs). Le jury a sélectionné le projet Moving Tone.

Remise de prix Design de service par LE GROUPE LA POSTE

Réalisé en association avec la Biennale Internationale Design Saint-Étienne, le Prix pour le Design de Service, organisé par Le Groupe La Poste propose aux designers d'élaborer des services originaux et d'employer le design comme un nouveau moteur de l'innovation.

1^{er} prix : Banko, ou « banque » dans la langue universelle de l'Esperanto, vise à faciliter les transactions entre particuliers via un système de paiement sous séquestre. Aude Chaigneau-Messenger.

2^e prix : Connect, ou connecter le conseiller au client via un service de vidéo conférence sécurisé. Chloé Bigorre et Benjamin Carrier

3^e ex-aequo et prix du public : Luni, une borne pour associer les services de La Poste et de La Banque Postale 24h/24 et 7j/7. Camille Bruder et Elise Bunouf.

3^e prix prix ex-aequo : Agora, pousser les entrepreneurs et médecins à investir les régions moins densifiées. Nicolas Kaufmann.

Remise du Prix Innovation du jeune designer par le cabinet LAURENT & CHARRAS

Premier cabinet de brevets d'intention fondé en 1920 à Saint-Étienne, le cabinet Laurent & Charras accompagne depuis 2006 la Biennale Internationale Design Saint-Etienne en récompensant les jeunes talents du domaine du design.

Lauréat 1^{er} Prix - Laurent & Charras :

Cyrille VERDON et Edriss GAALLOUL de l'Agence Superlife studio. Bachelor design de produit de l'ECAL (ECAL/ ECAL/Ecole cantonale d'art de Lausanne).

Projet : « Poumon » Ce pot à crayon renferme un filtre qui permet de respirer en cas de fumée d'incendie ou de nuage de poussière

Lauréat 2^e Prix « Innovation Commercialisée » :

Peter Opsvik - Agence Scandinavian Business Seating

Projet : HAG Capisco, choisi par T&P Work Unit et intégré au Bureau Générique de Catherine GEEL. Inspiré de la position des cavaliers, le HÅG Capisco dispose d'une assise selle unique, offrant un mouvement équilibré dans une posture naturelle et droite, il s'adapte autant aux positions assises dites « classique » que celles « assis-debout ».

Lauréat 3^e Prix « Emergence Réflexion » :

Thomas GROGAN, Master Design Interactions, Royal College of Art, Londres

Projet : « Artificial Mesmerism », série d'objets jouant sur le décalage entre la perception de mouvements visuels et physiques, ce projet questionne notre mobilité spatiale et notamment nos postures philosophiques, à l'ère du digital.

Lauréat Prix « Coup de cœur » :

Clément RENOUD - Diplôme National Supérieur d'Expression Plastique - Option Design / école des beaux-arts d'Angers (2016)

Projet : « Boletarium » regard porté sur la société de consommation qu'est la nôtre. Il propose des solutions en faveur du réemploi et de la valorisation de déchets, matériels ou produits locaux, par une phase d'expérimentation et de co-création d'un espace commun.



←

Biennale Internationale Design Saint-Étienne 2017 - Prix Design de service par Le Groupe La Poste © C. Pierot

Présentation du Prix Design Intelligence Award Hangzhou, ville UNESCO d'artisanat et arts populaires, délégation de la China Academy of Arts

Présentation du Prix Design Intelligence Award coorganisé par la China Academy of Art de Hangzhou aux designers du territoire.

De nombreux prix ont été remis aux étudiants de l'ESADSE pendant la Biennale grâce à la venue et au soutien de plusieurs entreprises locales et internationales :

Journée des Prix – Bourses d'aide à la création le 8 mars :

Le Prix ADAGP – Révélation design

Lauréat : Samuel Hackwill

Le Prix Fondation Crédit Agricole Loire Haute-Loire pour l'innovation

Lauréat : Miriam Betoux

Le Prix Golden Parachute

Lauréat : Audrey Perzo

Le Prix FEMSA

Lauréat : Nicolas Michot

Le Prix Moly-Sabata

Lauréat : Sarah Del Pino

Remise des Prix du Concours CINNA – le 8 mars

Comme chaque année depuis 10 ans, Cinna, éditeur et fabricant français de mobilier contemporain organise le concours « Cinna Révélateur de talents » destiné aux jeunes designers de moins de 30 ans.

Lauréate (1^{er} Prix du Jury) :

Jennifer HARDEL (ESADSE)

Lauréate (Prix du public) :

Diana MULLER (ESADSE)

Remise de prix concours STAS le 13/03 au siège de la STAS

Lucas Marques Lima, étudiant du Master Prospective Design est lauréat du concours proposé aux écoles d'art et de design françaises par la STAS en décembre 2016 à l'occasion de la 10^e Biennale Internationale Design Saint-Etienne 2017. Le but était de proposer un graphisme pour le covering d'un tramway événementiel : «un tramway nommé design».

Jury du concours Rondino

17 projets présentés, 3 projets lauréats : *Fare*, par Thomas Larbain, 4^e année, *AbriCO* par Annabelle Giroud et Flora Sider, 4^e année, *Serra* par Léa Hermet et Léo Rabiet, 3^e année.



↑
Biennale Internationale Design Saint-Étienne 2017 - Tram Stas © F. Caterin

Des ateliers multiples organisés par la Cité du design

En dehors des lieux d'expérimentation ouverts à tous les usagers et aux visiteurs de la Biennale, entreprises, collectivités, associations et écoles viennent également profiter des outils d'accompagnement du pôle entreprises & innovation (journées de formation, ateliers de Co-création) dans des démarches de créativité :

- La Fondation Université Jean Monnet : la pédagogie autrement (80 participants).
- INET (Institut National des Etudes Territoriales) : Innovation et action publique (15 personnes).
- EM Lyon : découverte de l'innovation par les usages (140 participants).
- Aradel : innover dans l'espace public (9 participants).
- FNCC (Fédération Nationale des Collectivités pour la Culture) : les nouveaux modes et outils culturels (100 personnes).
- Atelier Techtera : action Designers en résidence (12 participants)
- PREAC Design : en collaboration avec le Pôle de ressources pour l'éducation artistique et culturelle, formation destinée à des formateurs de l'éducation nationale (3 jours – 130 personnes).

Des partenaires qui s'approprient l'événement avec force

L'événement de la Biennale Internationale Saint-Étienne, constitue une opportunité unique pour ses partenaires, que ce soit en termes d'image ou de terrain d'expérimentation.

Lors de l'édition 2017, 61 partenaires, tous statuts confondus, ont fait le choix d'accorder leur confiance à la Biennale. Le montant des partenariats en numéraire a progressé de 34%, confirmant l'intérêt stratégique de ce mode de financement pour la Biennale. Qualitativement, de nouveaux partenaires, représentant des domaines et des savoir-faire inédits, ont choisi de s'associer à la Biennale. L'investissement de ces partenaires a également permis de contribuer à l'enrichissement de l'offre de la Biennale, via notamment leur présence dans des expositions ou le développement de projets propres. Ces partenariats en nature ont ainsi augmenté de 24% entre 2015 et 2017.

Preuve de la confiance des entreprises et de l'attrait de la Biennale, l'événement a accueilli 16 nouveaux partenaires en 2017.

Cette relation qui unit la Cité du design à ses partenaires se traduit également en termes d'événements organisés dans le cadre de la Biennale 2017 (26 événements dont 13 soirées), 196 visites guidées professionnelles (dont les partenaires) qui ont pris part lors de cette Biennale, soit 6% de plus qu'en 2015.

Des événements privés portés par les entreprises elles-mêmes

La Biennale est un lieu de création où sont expérimentés les outils créés par la Cité du design, et aussi un lieu qui permet aux entreprises de se réunir autour de séminaires privés, interne ou avec ses clients : HAULOTTE, LE GROUPE LA POSTE, MICHELIN, ASTREE SOFTWARE

En totalité, 21 soirées privées (1 500 personnes) et 24 réunions privées ont été organisées par des entreprises dont les 2/3 dans le cadre du partenariat Biennale.

Au final, ce sont environ 500 événements qui se sont succédés sur différents sites et thématiques, lors de cette 10^e édition : vernissages, expositions, concerts...

Plus de 90 de ces événements ont été des événements à finalité économique, organisés par la Cité du design et ses partenaires, dont 45 directement par les entreprises elles-mêmes pour des soirées ou réunions privées, ce qui démontre l'appropriation de la Biennale par les professionnels.

C'est notamment le cas du Workshop Michelin du 5 avril. 2 étudiantes de 4^e année ont participé à un workshop organisé par l'équipe des designers (français, Japonais et Américains) du Groupe Michelin pendant la Biennale sur la thématique du « pneu sport de demain 2020-2030 » : Ariane DORIG et Christelle PERRIN.

Des événements à l'attention des entreprises étrangères

Bonjour Brand, convention d'affaires entre des entreprises chinoises et des designers français

La Biennale, lieu de rencontre, a attiré plus de 80 entreprises chinoises et 35 traducteurs, 60 designers français lors de la convention d'affaires Bonjour Brand 2017 afin de développer des marchés communs. Les entreprises chinoises recherchent des collaborations avec la France pour parvenir à passer d'une économie de quantité à une économie de qualité.

L'inauguration de l'évènement a eu lieu au siège de l'UNESCO par Jean-Pierre Raffarin et Jean-Marie Le Guen. La première table-ronde, composée de Marc Chassaubéné (Adjoint au Maire de Saint-Étienne), Paul Andreu (Architecte et membre de l'Institut), Kent Wong (Directeur Général de Chow Tai Fook), et Lei Cheng (cofondateur de l'espace 789 et Président de Shenzhen Zong hao Architects Ltd.), a pu échanger sur l'importance de la culture et de l'artisanat dans le monde contemporain et dans la montée en qualité des produits et services proposés en Chine.

Le lendemain, au coeur de la Biennale Internationale Design Saint-Étienne, la convention d'affaires a permis aux designers français et aux entreprises chinoises de concrétiser leur volonté de collaboration. Près de 500 rendez-vous B2B individuels de 30 min ont ainsi été organisés, accompagnés d'interprètes.



↑ Biennale Internationale Design Saint-Étienne - Convention d'affaires Bonjour Brand - France / Chine © BonjourBrand



Des contacts post-événements se font déjà savoir et engagent des résultats très positifs sur le long terme pour les projets communs. Bonjour ID, plateforme de suivis de projet est là pour les accompagner sur le long terme. Le célèbre joaillier Chow Tai Fook, s'est également exprimé sur sa volonté de s'associer au design français et de s'insérer sur le marché européen et français. L'entreprise a ainsi signé, à cette occasion, des contrats avec six designers français (dont l'agence stéphanoise NOVAM) pour une nouvelle gamme de produits. Le groupe CRRC (société d'état leader de la construction, la vente et la location de matériel de chemin de fer) a également signé un contrat avec Emmanuel Cairo. Bonjour Brand se projette déjà dans l'avenir et sera en Chine en 2018 pour y accueillir le design français.

Programme spécial Japon (Nagoya, ville créative UNESCO de design - Saint-Etienne)

Pour mettre en valeur cette présence japonaise et compléter les échanges, une journée spéciale Japon était organisée en partenariat avec le Consulat du Japon à Lyon. Des rencontres économiques organisées le matin par la Ville de Saint-Etienne ont permis des échanges avec des entreprises japonaises installées dans la Loire et des entreprises ligériennes exportant au Japon. Le Consul et le Vice Consul ont visité les différents lieux d'exposition et inauguré l'exposition Japon : voyage Textile à l'espace Voltaire de Saint-Jean Bonnefonds.



Cette présence japonaise a permis de renforcer les liens entre créateurs de Saint-Etienne et de Nagoya. Soichiro Kimura, déjà à l'origine de coopérations avec l'ESADSE en 2016, envisage de prolonger son projet d'espace de co-working et plateforme d'échanges à Saint-Etienne suite à son expérience fructueuse rue de la République. Des projets sont en cours d'élaboration avec Pascaline de Glo de Besses et Boris Raux.

Le rôle de l'ESADSE dans l'accompagnement des entreprises et partenaires

L'école intègre dans ses jurys les mécènes et partenaires du monde de l'art et du design (le Président des D'Days, le directeur général de Ligne Roset, etc.)

Les journées des entreprises à l'occasion des Journées Portes Ouvertes ont accueilli 15 entreprises dont 4'INE, ADISTA, APSYS, BNP Paribas, ESE - Editions sous étiquettes, Groupe SEB, Gutenberg Networks (Cahiers Intempestifs), LIB, LOCAM, RONDINO, Sweely, Tezenas du Montcel.

Une soirée privée dédiée aux proches partenaires, mécènes et donateurs de la taxe d'apprentissage a été organisée par l'ESADSE. Une soixantaine de personnes a pu visiter les expositions, parmi les partenaires présents : LOCAM, Tézenas du Montcel, FITE Clermont-Ferrand, Les Cahiers Intempestifs, l'ENSCI, l'Ecole des Mines de Saint-Etienne, l'ENSASE, la Comédie, les D'Days, Conservatoire Massenet, Entreprise Polissage Ray, Entreprise Dubouchet, les propriétaires du Garnier des Arts, etc.

Une réunion interne de RONDINO, partenaire privilégié de l'école pour l'expérimentation Banc d'essai, leur a permis d'accueillir 20 commerciaux de leur entreprise. L'ESADSE a également organisé la venue de la Fondation d'entreprise Hermès et de ses académiciens de l'Académie des Savoir-Faire 2017 (30 personnes).

4

LA BIENNALE, UNE PLATEFORME DE RENCONTRE DES PROFESSIONNELS INTERNATIONAUX DU DESIGN

La Cité du design est très active dans de nombreux réseaux **régionaux, nationaux et internationaux** de professionnels de design. La Biennale est l'occasion d'accueillir ses partenaires en organisant avec eux des actions spécifiques (conseils d'administration, assemblées générales, réunions privées, conférences, etc.).

De nombreux événements ont été concentrés lors de la semaine professionnelle, du 20 au 26 mars, mais c'est tout au long de la Biennale, et au grè des thématiques des semaines (internationale, professionnelle, recherche, etc.), que Biennale to Business, a réuni plus de **46 événements** co-construits avec le Pôle entreprises & innovation.

Un lieu de valorisation et de réseautage des organisations du design

Les centres de design et les associations de designers reconnaissent tous la renommée de la Biennale Internationale Design Saint-Etienne et viennent de plus en plus nombreux participer et découvrir les nouveautés du design pour la société future.

À travers les expositions

L'IFD, Institut Français du Design a organisé le concours **Explore, outside the box**, présidé par le photographe Yann Arthus-Bertrand (Fondation GoodPlanet). L'exposition de 50 photographies a permis aux étudiants d'école de design d'imaginer le travail du futur.

L'APCI, Agence pour la promotion de la création industrielle, a présenté au sein de l'exposition Design Matrice, les 31 étoiles de l'Observateur 2017. Dix instituts nationaux et internationaux de design ont été partenaires de l'exposition Design Matrice, afin de démontrer les bénéfices du design dans une stratégie d'entreprise : APCI (Agence pour la promotion de la création industrielle), IFD (Institut français du design), Design Zentrum Nordrhein Westfalen, Lithuanian Design Forum, Norwegian Centre for Design and Architecture, Estonian Design Centre, Cieszyn Castle, IF International Forum Design GmbH, Association for Industrial Design, IxDA (Interaction Design Association).

À travers des séminaires et ateliers

Plusieurs réseaux de design ont utilisé la Biennale comme dynamique de créativité et de rencontres professionnelles pour être accompagnés dans leurs séminaires, ateliers et conférences :

Programme special BEDA (Bureau of European Design Associations) et EIDD-Design for All Europe

Workshop «Design for All, stratégie pour l'innovation dans les secteurs privés et publics » organisé par le cluster BEDA avec le réseau Design for All Europe (40 participants)

Réunion du Conseil d'administration Design for All Europe

Réunion du Conseil d'administration BEDA
Assemblée générale Design For All Europe

- Séminaire de **IxDA (Interaction design Association)**, 65 participants ;

- Accompagnement du **groupe Renault Immobilier par l'IFD** (Institut Français du Design), 20 participants ;

- **Soirée des designers lors de la semaine professionnelle**, (évolution de la Soirée des Designers Intégrés afin de casser les segmentations), 60 participants

Citons quelques-unes de ces organisations professionnelles européennes présentes :

SVID (Swedish Industrial Design Foundation, Sweden), DBA (Design Business Association, UK), CLICKNL (The Netherlands), Designaustria (Austria), Design Wales (Wales), BNO - Beroepsorganisatie Nederlandse Ontwerpers (The Netherlands), Norwegian Design Council (Norway), Hungarian Design Council (Hungary), EIDE Asociación de Diseñadores de Euskadi (Espagne), Universal Accessibility and Innovation Rectorate (Espagne), Center for community based entreprise (USA), Creative Industries Styria (Autriche), Designregio Kortrijk (Belgique), Wallonie-Bruxelles Design Mode (Belgique), Cieszyn Castle (Pologne), Design Intelligence Award (Chine), Samsung art and design institute (Corée du Sud), World Design Organisation (Gilles Rougon, représentant français), The Netherlands (NBSO Lyon, atelier néerlandais Paris, Thed Konings), la Belgique (Wallonie design, Maison du design, design innovation)

Etaient aussi présents les centres de design régionaux : ADI Nouvelle Aquitaine, Lieu du design, Lille Design

Sans compter le seul cluster de professionnels français : Designers + !

Un lieu d'action des relais économiques du design

Afin d'impliquer les partenaires développeurs, pôles de compétitivité et clusters, **la semaine professionnelle Biennale to Business - du 20 au 26 mars 2017**, a été co-construite avec eux plusieurs mois en amont de l'évènement.

En particulier, **la journée Réseaux** de la semaine professionnelle, qui a regroupé plus de 150 participants avait été élaborée avec les pôles de compétitivité et clusters de la Région Auvergne-Rhône-Alpes.

En collaboration avec Lille Design, la Cité du design a lancé la 6ème édition de sa collection, **Quand le design..., Quand le design ... entre en résidence**, regroupant des témoignages d'entreprises, designers de 9 pôles et clusters ayant bénéficié de l'action collective nationale soutenue par la DGE. Les acteurs sont venus témoigner lors d'une table ronde animée par **France Clusters** (80 participants).

Ces acteurs économiques ont également pris appui sur la Biennale comme lieu d'animation pour leurs propres réunions :

- Journée de travail du RDT (Réseau Développement Technologique) (25 participants),

- Conférences et ateliers GO Design de la CCI Lyon Métropole Saint-Etienne Roanne (90 participants sur Saint-Étienne, 230 sur Lyon),
- Rencontre avec le design marocain par la CMA et visite guidée (25 participants)
- Conférence et ateliers de la Communauté d'Innovation C3D (soutenue par le D2IN et Saint-Etienne Métropole), avec le pôle Eco-conception, le CIRIDD, Designers+ et la Cité du design (40 participants),
- Visite privée du R3ILab (28 participants, dont 20 industriels des textiles techniques)
- Conférence sur le Management Bienveillant du MEDEF, visites guidées et soirée (200 participants)
- Visite guidée et soirée privée de la CPME (200 participants)

Quelques partenaires présents : Sporaltec, Mécaloire, Cléo, Viaméca, Numélink, Techtera, Minalogic, ANDRH, Réseaux de pépinière Rhone-Alpes, ACCTIF, Ester, Imaginove, Captronic, Réseau Entreprendre Loire, Outdoor Sport Valley, etc.

Le rôle des institutionnels dans le financement du design

Saint-Étienne Métropole a organisé plusieurs visites guidées et inscrit à la journée Réseaux de nombreux développeurs, animateurs de pépinières, etc. (35 participants).

Le concours *Design Tech Booster* organisé dans le cadre de la French Tech Design Tech, en collaboration avec le cluster Designers+ et la Cité du design, a réuni 17 startup françaises et internationales et 11 designers adhérents de Designers+. Saint-Etienne Métropole est le principal financeur de la Biennale.

Saint-Étienne Métropole se positionne comme un laboratoire d'expérimentation, creuset de créativité et d'innovation.

Le Pôle Métropolitain soutient le design à travers le programme « émergence design », action collective portée par le Pôle entreprises & innovation qui s'est déroulé en deux phases :

Des ateliers et animations, en amont de la Biennale, permettant de favoriser le développement de projets intégrant le design et l'innovation par les usages pour les entreprises.

Un concours à l'attention des étudiants des écoles de design et d'ingénierie autour du thème de

l'industrie du futur dont la remise des prix a été organisée, le 30 mars, au sein de la Préfabrique de l'Innovation de Saint-Étienne.

La région Auvergne-Rhône-Alpes, première région industrielle de France, accompagne l'innovation sous toutes ses formes et notamment l'innovation par les usages et le design, une ambition affirmée dans le Schéma Régional de Développement Economique, d'Innovation et d'Internationalisation (SRDEII).

Le Pôle entreprises & innovation porte le poste de conseillère développement en innovation par les usages (Programme Ambition PME). À l'occasion de la Biennale, l'Agence* Régionale Auvergne Rhône-Alpes a organisé la réunion des acteurs clés de l'innovation par les usages et une visite guidée privée (15 participants).

La région soutient la Biennale et également la Cité du design à travers l'action collective à l'attention des « pôles de compétitivité et clusters » pour former les animateurs et les adhérents au design, ainsi que 2 nouvelles actions « designers en résidence » pour les pôles de compétitivité Imaginove et Techtera.

Le Département de la Loire a organisé une conférence sur « Les impacts de la transition digitale sur les métiers de la filière médico-sociale », le 6 avril (200 participants), Le Département de la Loire soutient financièrement la Biennale.

La DIRECCTE soutient la semaine professionnelle à travers la participation à la réalisation d'une édition numérique en cours avec l'ANACT. Elle soutient également l'action collective « Design organisationnel », qui permettra d'accompagner 10 PME régionales du secteur des Technologies Médicales, santé, senior, suite à la sensibilisation de la Biennale sur les effets du design sur l'évolution de l'organisation des entreprises.

La DGE - Délégation Générale des Entreprises, soutient la semaine professionnelle, labellisée événement de la Semaine Nationale de l'Industrie. La Région Auvergne-Rhône-Alpes et Saint-Étienne Métropole, ont également soutenu cet événement reconnu moteur pour la compétitivité des entreprises.

La Commission Européenne, par l'intervention de Slawomir Tokarsi, directeur innovation de la DG Grow, a ouvert officiellement la semaine professionnelle et présenté les perspectives de soutien du design à l'échelle européenne. Depuis 2010, l'Union Européenne a financé plus de 25 millions d'euros d'appels de financement spécialement dédiés au design à travers son Plan d'action à l'Innovation.



↑ Table ronde d'ouverture du forum *Bonjour Brand*, siège de l'UNESCO, Paris © BonjourBrand



FOCUS SUR LA SEMAINE PROFESSIONNELLE ET LES ÉVÈNEMENTS

Biennale to Business

La semaine professionnelle *Biennale to Business* - du 20 au 26 mars 2017, a été co-construite avec les partenaires développeurs, pôles de compétitivité et clusters, enseignants-chercheurs, qui ont contribué activement à l'élaboration du format et du contenu de cette semaine.

Cette semaine est le temps fort de tout un ensemble d'évènements économiques Biennale to Business, organisé dans le cadre de la Biennale. Biennale to Business, c'est plus de 46 évènements professionnels et une semaine professionnelle dédiée, co-construite par le Pôle entreprises & innovation de la Cité du design avec ses partenaires en amont de la Biennale.

Au total, les conférences ont attiré plus de 2 000 participants (entreprises, collectivités, designers et développeurs économiques).

Plusieurs évènements ont eu lieu pendant ces cinq semaines touchant la cible professionnelle - entreprises, designers, collectivités - avec des rencontres professionnelles, des ateliers de co-création, conférences, des tables-rondes, serious game, visites guidées, afin de les accompagner dans leurs démarches de design.

Cette semaine professionnelle est labellisée Semaine Nationale de l'Industrie. Elle propose des réflexions et des débats pour répondre aux questionnements des professionnels, de la startup aux grands groupes. Cette semaine est à destination des dirigeants d'entreprises, des managers de l'innovation, du design, des ressources humaines, du marketing, des collectivités, développeurs économiques, associations de l'économie sociale et solidaire.

En 2015, les évènements Biennale to Business intégraient le Forum Design & Innovation et la convention d'affaires sur **quatre jours** et a comptabilisé **700 personnes. 45 intervenants et animateurs** venant de 7 pays différents avaient été mobilisés sur ces évènements.

En 2017, la semaine professionnelle s'est étendue sur **une semaine** complète avec une journée d'ouverture, le Forum Design & Innovation, les actions réseaux et les ateliers Entreprises & Usagers sur la thématique de l'économie sociale et solidaire.

800 participants ont été comptabilisés soit une augmentation de 21,2% par rapport à 2015.

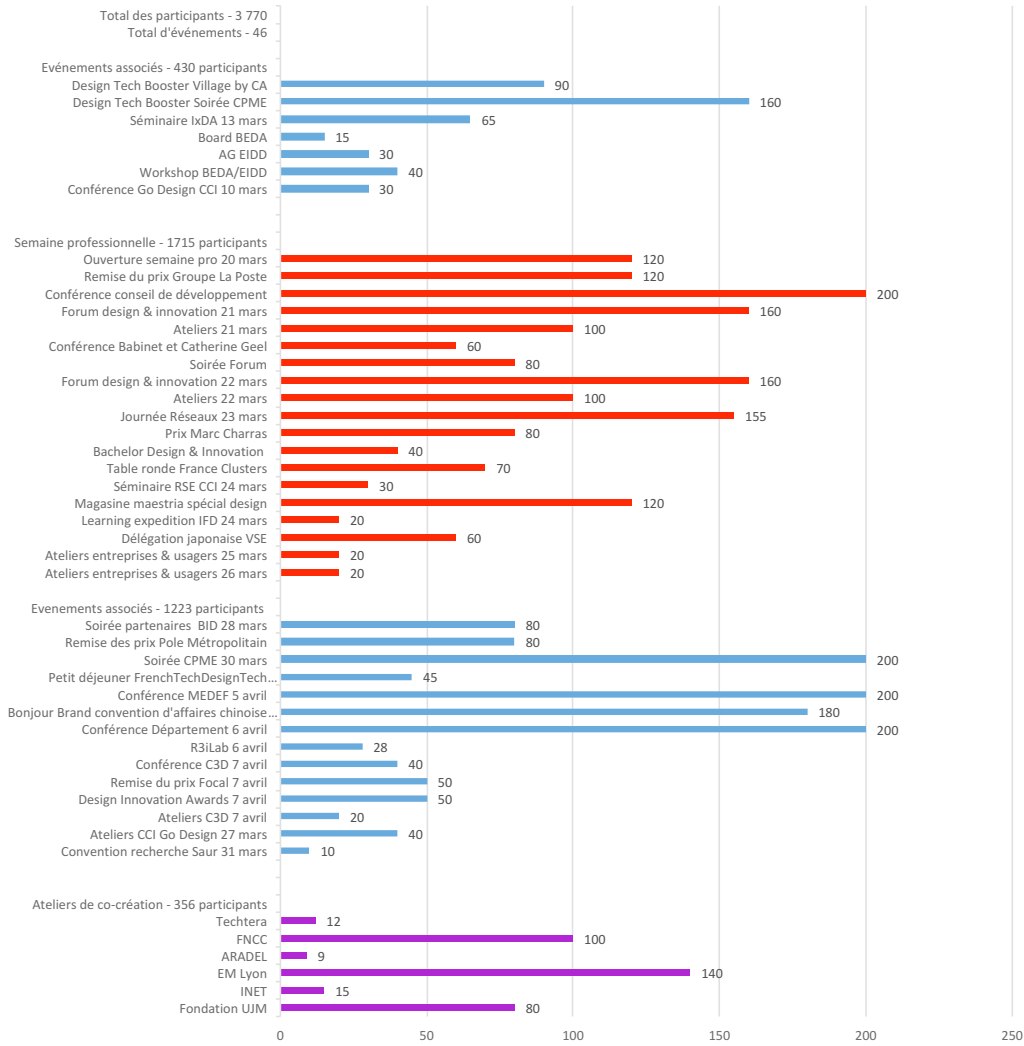
70 intervenants et animateurs ont été mobilisés pour cette semaine (dont 8 internationaux) dont une quarantaine d'entreprises représentées telles que EOVI MCD MUTUELLE, LE GROUPE LA POSTE, A-SIS, DASSAULT SYSTEMES, ASTREE SOFTWARE, AREP, CLEXTRAL etc.

Et aussi à titre d'exemple, quelques entreprises participantes : MICHELIN, ZF BOUTHEON, ENGIE, CREDIT AGRICOLE, SAM OUTILLAGE...

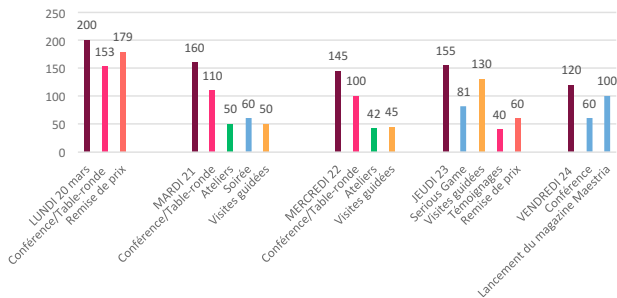
De plus, dans le cadre des ateliers usagers de la semaine professionnelle, **480 usagers** ont pu participer activement durant le week-end.

Evénements économiques organisés par la Cité du design et ses partenaires

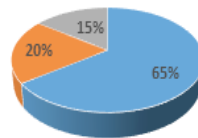
Evénements associés
Semaine professionnelle
Ateliers de co-création



Détail des participants par journée



Semaine professionnelle
Typologie des participants



Entreprises / designers • Collectivités / établissements publics • Autres

